



Westerlymann
& sweep

clean.



Umbrohuhari
WKB 330 Bensiin / aku

kemikaalivaba | tõhus | jätkusuutlik

Sisukord.....	
1 EÜ vastavusdeklaratsioon.....	
2 Õiguslik teave.....	
3 Oluline üldine teave.....	
3.1 Tarne ulatus.....	
3.2 Konventsioonid.....	
3.2.1 Sümbolid ja märgusõnad.....	
3.2.1 Piktogrammide ülevaade.....	
3.3 Märgistus masinal.....	10
3.3.1 Hoiatuspiktogrammid masinal.....	10
3.4 Varuosade tellimine.....	11
4 Ohutus ja.....	12
4.1 Masina kavandatud kasutusviis.....	12
4.2 Märkus masina nime kohta.....	12
4.3 Operaatori nõuded.....	13
4.4 Ohualad.....	14
4.5 Ettearvatav väärkasutus Mõistlikult prognoositav väärkasutus.....	15
4.6 Menetlus hädaolukorras.....	15
4.6.1 Isikukahju.....	15
4.6.2 Tulekahju.....	15
4.6.3 Tehnilised komplikatsioonid.....	15
4.7 Rakendusala.....	16
4.7.1 Kohalikud nõuded.....	16
4.7.2 Kõrvaldamine.....	16
4.8 Käitaja vastutus.....	17
4.8.1 Käitaja kohustused.....	17
4.9 Personali vastutus.....	18
4.10 Kasutusjuhendi järgimine.....	19
4.11 Ülejäänud ohud ja ohutusmeetmed.....	20
4.12 Ohutusmärgised masinal.....	20
4.13 Isikukaitsevahendid.....	20
5 Ohutusmärgised masinal.....	21
6 Ohutusjuhised operaatorile/kasutajale.....	22
6.1 Üldised tehnilised andmed WKB 330.....	22
6.2 Üldised tehnilised andmed WKB 330.....	23
7 Kokkupanek, esmane kasutuselevõtmine.....	24
7.1 Ohutus ja turvalis.....	24
7.2 Kokkupanek.....	24
7.3 Esialgne kasutuselevõtmine.....	24

8	Toote kirjeldus.....	25
9	Käivõtamine.....	26
	9.1 Käepideme kõrguse reguleerimine.....	26
	9.1.1 Reguleerimismenetlus.....	26
	9.2 Mootori käivõtamine WKB 330.....	26
10	Operatsioon.....	27
	10.1 Menetluse kirjeldus.....	27
	10.2 Hooldusintervall.....	27
11	Hooldus ja hooldus.....	28
	11.1 Üldine teave.....	28
	11.2 Mootor WKB 330.....	29
	11.4 Harjalemendi väljavahetamine.....	30
	11.4.1 Traatharja punutiste eemaldamine ja kinnitamine.....	30
	11.5 Kiilrihma vahetamine Kiilrihma pingutamine.....	31
	11.6 Kruviliitmikud.....	31
	11.7 Meetmed pärast hooldustõid.....	32
	11.8 Märkus hooldustõide kohta.....	32
	11.9 Kirjete loetelu.....	32
12	Ülejäänud ohud.....	35
13	Ladustamistingimused.....	35
14	Puhastamine.....	36
15	Veaotsing.....	37
	15.1 WKB 330.....	37
16	Likvideerimine.....	38
	16.1 Likvideerimine.....	38
	16.2 Demonteerimine/hävitamine.....	38
17	Garantiipoliitika.....	39
	Garantiipoliitika.....	40
18	Varuosade nimekiri.....	40
	WKB 330.....	41
	Detail A.....	43
	Detail B.....	44
	Varuosade nimekiri.....	45
	Varuosade nimekiri.....	46
20	Ülevaade hooldusest.....	47

EÜ vastavusdeklaratsioon vastavalt
masinadirektiivile 2006/42/EÜ II lisa 1.A.

Tootja / turustaja:
Westermann GmbH & Co. KG
Daimlerstraße 1
D - 49716 Meppen

deklareerib käesolevaga, et järgmine toode

Toote nimetus: 330 / Akku

Mark: Westermann GmbH & Co. KG

Seerianumber: _ _ _ _ _

Mudeli / tüübi kirjeldus: 330

Kirjeldus: Westermanni umbrohuhari on mõeldud ainult tavaliseks kasutamiseks tugevalt reostunud sillutisega alade, nagu õued, teed ja parklad, puhastamiseks. Igasugune muu kasutamine on ebasobiv. Tootja ei vastuta sellest tulenevate kahjude eest! Selle riski kannab ainult kasutaja.

Sihotstarbeline kasutamine hõlmab ka vastavust tootja poolt eelnevalt kirjeldatud kasutus-, hooldus- ja hooldustingimustele.

Kohaldati järgmisi täiendavaid ELi direktiive:
Järgmise EÜ direktiivi kaitse-eesmärgid on täidetud.

Masinadirektiiv 2006/42/EÜ EMC
direktiiv 2014/30/EL
Madalpingedirektiiv 2014/35/EL

Kohaldati järgmisi ühtlustatud standardeid:

EN ISO 12100:2010 Masinate ohutus.
projekteerimine - riskide hindamine ja
vähendamine (ISO 12100:2010)

Kohaldati järgmisi muid tehnilisi kirjeldusi:

Tehnilise dokumentatsiooni koostamiseks volitatud isiku nimi ja
adress:

Westermann GmbH & CO. KG

Alfons Westermann

Tel.: +49 5931 496900

Daimlerstraße 1

E-Mail : info@westermann-germany.com

Meppen

URL: www.westermann-germany.com

Asukoht: 49716 Meppen

Kuupäev: 19.01.2017



Alfons Westermann, tegevdirektor

(Allkiri)

Emitent: Westermann GmbH & Co.KG

Väljaandja:

Westermann GmbH & CO. KG

Alfons Westermann

Telefon: +49 5931 | 496900

Daimlerstraße 1

Fax: +49 5931 | 4969099

49716 Meppen

E-Mail: info@westermann-germany.com

Internet: www.westermann-germany.com

Tegevdirektor: Alfons Westermann

Organisatsiooni vorm: GmbH

Asukoht: 49716 Meppen

Äriregister Osnabrück, HRA 100274

Isiklikult vastutav partner:

Westermann Beteiligungs-GmbH,

HRB Osnabrück nr. 100562,

UST-ID nr: 193643718,

Autoriõiguse teatis:

Käesoleva dokumendi sisu on Saksamaa autoriõiguse seaduse ja riikidevaheliste lepingute alusel autoriõigusega kaitstud.

Kõik autoriõigused käesoleva dokumendi sisule kuuluvad UPAS GmbH-le, välja arvatud juhul, kui selgesõnaliselt on märgitud või ilmselgelt äratuntav teine autor.

Kasutajale ei anta ega reserveerita sisuga mingeid tööstusomandiõigusi, kasutusõigusi ega muid õigusi. Kasutajal on keelatud registreerida mingeid õigusi oskusteabele või selle osadele.

Käesoleva dokumendi sisu edasiandmine, üleandmine ja muu levitamine kolmandatele isikutele, koopiade, paljunduste ja muude reproduktsioonide valmistamine ning kasutamine ja muu kasutamine - isegi osaliselt - on keelatud ilma autori eelneva, selgesõnalise ja kirjaliku nõusolekuta, välja arvatud juhul, kui janiivõrd kui seda lubavad kohustuslikud seadusesätted.

Autoriõiguse rikkumised on ebaseaduslikud vastavalt §§ 106 jj. Autoriõiguse seaduse kohaselt ja annavad autoriõiguste valdajatele õiguse saada ettekirjutusi ja kahju hüvitamist.

Muutused on lubatud:

Westermann GmbH & Co. KG jätab endale õiguse muuta käesolevat dokumenti ja selles kirjeldatud teemat igal ajal ilma eelneva etteteatamiseta, eelkõige parandada ja laiendada seda, kui ja niivõrd kui lepingulised kokkulepped või õiguslikud nõuded ei ole sellega vastuolus.

3 Oluline üldine teave

3.1 Tarne ulatus

Kasutusjuhend on töövahendi osa ja see peab olema alati kättesaadav masina vahetus läheduses.

Kasutusjuhend sisaldab olulist teavet masina ohutuks ja tõhusaks kasutamiseks. Seetõttu peab operaator seda kasutusjuhendit hoolikalt läbi lugema ja mõistma.

Ohutu töötamise põhinõue on kõigi käesolevas kasutusjuhendis esitatud ohutusjuhiste ja tööprotseduuride järgimine. Samuti tuleb järgida kohalikke õnnetuste vältimise eeskirju ja konkreetse rakenduse üldisi ohutusnõudeid.

Samuti tuleb järgida paigaldatud komponentide kohta esitatud tarnija dokumentatsiooni.

Illustratsioonid on esitatud põhilise arusaamise eesmärgil ja võivad erineda tegelikust konstruktsioonist.

Tootja ei vastuta kahju eest, mis on tingitud kasutusjuhendi eiramisest, ebaõigest kasutamisest, valesti tehtud hooldus- või remonditöödest, omavolilistest muudatustest, tehnilistest muudatustest ja omavoliliste varuosade kasutamisest.

3.2 Konventsioonid

3.2.1 Sümbolid ja märgusõnad Sümbol

/ märgusõna

Tähendus



Näitab ohutusteabe käitlemist ja mõju.



hoiatab teid ohtlikust olukorrast, mis, kui seda ei väldita, toob kaasa surma või tõsise vigastuse.



hoiatab teid ohtlikust olukorrast, mis võib põhjustada surma või tõsiseid vigastusi, kui seda ei väldita.



hoiatab teid ohtlikust olukorrast, mille vältimata jätmine võib põhjustada kerge või keskmise raskusega vigastusi.



Näitab võimalikku kahju varale ja muudele

3.2.2 Ülevaade piktogrammidest

Käesolevas kasutusjuhendis sisalduvad ohutusjuhised, mille eiramine võib põhjustada ohtu inimestele ja masinale, on spetsiaalselt tähistatud järgmiste piktogrammidega.

Piktogramm	Tähtsus
	Üldine hoiatusmärk
 Langemisoht	
	Automaatne käivitamise oht
	Vastupidiste rullide oht (takerdumisoht)
 Kahjulike või ärritavate ainete oht	 Mürgiste ainete oht
	Käevigastuste oht
	Kuuma pinna oht
 Purustusoht	 Libisemisoht
	Elektrilise pinge oht
	Takistused maapinnal oht

sildid tuleb asendada.
sildid tuleb asendada.

3.3 Märgistus masinal

WKB 330 umbrohuharjal on nimesilt, mis sisaldab kõiki põhiandeid. Tarnijate komponentidel ja tarvikutel on oma nimesildid.

 Made in Germany	Westermann GmbH & Co. KG
	Schützenhof 23
	D - 49716 Meppen
	Type: WKB 330
Jahr: <u>20</u>	
Ser.- Nr.: <u>74</u>	

(WKB 330)

 Made in Germany	Westermann GmbH & Co. KG
	Schützenhof 23
	D - 49716 Meppen
	Type: _____
Jahr: _____	
Ser.- Nr.: _____	

WKB 330 aku
20XX
75XXX

(WKB 330 aku)

3.3.1 Hoiatuspiktogramm masinal



Artikli number: AUF-00-00016

MÄRKUS

Sildid tuleb alati puhtana hoida. Puuduvad või kahjustatud sildid tuleb asendada.

3.4 Varuosade tellimine

MÄRKUS

Varuosade või tarvikute tellimisel märkige masina tüüp, number ja tootmisaasta. Teiste tootjate tarvikute ja varuosade kasutamine on lubatud ainult pärast konsulteerimist tootjaga.

Turvalisuse tagamiseks on ette nähtud originaaltarvikud ja tootja poolt volitatud tarvikud. Muude tarvikute kasutamine võib tühistada vastutuse järelkahjude eest.

4.1 Masina kavandatud kasutusviis

Westermann **WKB 330 umbrohuharja** tohib kasutada ainult siin kirjeldatud otstarbeks. Umbrohuhari WKB 330 on käsitsi juhitud masin. Töömehhanismid kasutusvaldkonnad on kõvade pindade, nagu õued, teed, parklad ja lumekoristus või muud sarnased tööd, pühkimine.

WKB 330 umbrohuharja on ainult põhiversioonis. Heakskiidetud lisaseadmed leiate lisaseadmete peatükist.

Igasugune muu kasutamine loetakse ebasobivaks. **Tootja ei vastuta sellest tulenevate kahjude eest. Selle riski kannab ainult kasutaja.** Sihtotstarbeline kasutamine hõlmab ka tootja poolt ettenähtud kasutus-, hooldus- ja hooldustingimuste järgimist.

4.2 Masinate nimetamise teave

Weed Brush WKB 330 või Weed Brush WKB 330 akut nimetatakse edaspidi lihtsalt masinaks, Weed Brush või WKB 330.

4.3 Operaatorile esitatavad nõuded



Oht väärkasutuse tõttu!
Väärkasutamine võib viia ohtlike olukordadeni.

Seega:

- ✓ Hoiduda igasugusest kasutamisest väljaspool ettenähtud või teistsugust kasutust.
- ✓ Järgige rangelt kogu käesolevas kasutusjuhendis ja vajaduse korral sellega seotud dokumentides esitatud teavet.
- ✓ Juhtimisseadmete lülitustoiminguid võivad teostada ainult instrueeritud isikud.
- ✓ Hooldust ja hooldust peab teostama ainult koolitatud hoolduspersonal.
- ✓ hoiduda konstruktsiooni või üksikute seadmete muutmisest, ümberehitamisest või muutmisest eesmärgiga muuta kasutusala või kasutatavust.
- ✓ Kasutage seadmeid ainult kasutusjuhendis ettenähtud abivahenditega.
- ✓ Kasutage seadmeid ainult tehniliselt laitmatus korras.
- ✓ Kasutamine plahvatusohtlikus keskkonnas on keelatud.
- ✓ Ärge ületage seadme kandevõimet.
- ✓ Vältige inimeste transportimist koos seadmetega.



Hooldus ja remont
Hooldus- ja remonditööd on osa ettenähtud kasutamisest ja neid tuleb teha vastavalt hooldusintervallidele.

4.4 Ohuala



Oht, kui viibid ohualas!



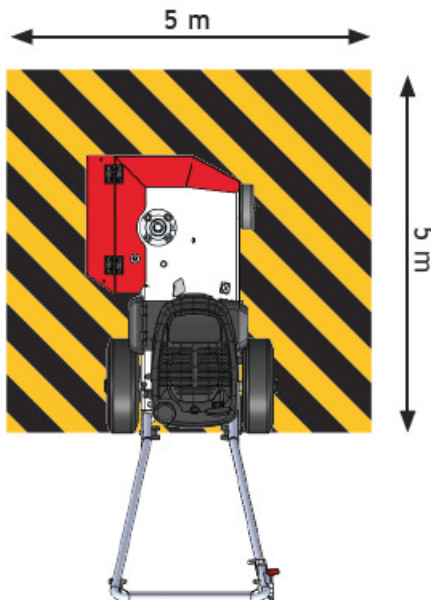
Ohutsoonis viibimisega kaasnevad riskid, mida kõrvalised isikud ei suuda hinnata.

Seega:

- ✓ Jälgige tööprotsessi ajal alati ohuala ja veenduge, et seal ei viibiks inimesi.
- ✓ Kui kõrvaline isik siseneb ohutsooni, hoiatage teda ja lõpetage kohe töö.

Masinat ümbritsev ala 5 m ohutuskaugusega vähemalt üks meeter on määratletud ohualana. See ala peab olema töö ajal vaba, et see ei mõjutaks tööprotsessi ja ei põhjustaks ohtu. Lisaseadmed ja väljapaiskunud praht võivad sõltuvalt nende suurusest suurendada masina ohuala.

(Joonis 1 - ohuala)



4.5 Ettearvatav väärkasutus | Mõistlikult prognoositav väärkasutus

Igasugune kasutus, mis kaldub kõrvale ettenähtud kasutusest, loetakse väärkasutamiseks ja on keelatud.

Nende hulka kuuluvad näiteks:

- Inimeste ja loomade vedu
- Kasutamine ronimisabivahendina
- Kasutamine väljaspool lubatud kasutuspiiranguid

4.6 Menetlus hädaolukorras

säilitada
rahu

päästa
inimesi

teavitada
esmaabiandj

ad

4.6.1 Isiklik vigastus



Kui kasutamise ajal juhtub sündmus, mille tagajärjel tekivad kehavigastused, sõltuvad võetavad meetmed vigastuse raskusastmest.

4.6.2 Tulekahju korral



tulekustuti

Tulekahju korral tuleb viivitamatult tegutseda.

- Kaitske inimesi
- Võitle tulekahju vastu
- Kahjustuste parandamine

4.6.3 Tehnilised komplikatsioonid

Kui kasutamise ajal tekivad tehnilised komplikatsioonid, peab spetsialist need enne edasist kasutamist kõrvaldama.

4.7 Kasutusala

Kasutusala hõlmab kõiki asukohti kogu maailmas, mis võimaldavad ohutult kasutada masin. Kasutamine peab toimuma vastavalt ettenähtud kasutusotstarbele.

4.7.1 Kohalikud nõuded

Kohaldamisala hõlmab kõiki asukohti kogu maailmas, mis võimaldavad masinat ohutult kasutada. Selleks on oluline, et järgmised kriteeriumid oleksid täidetud.

- ✓ Masina ohutu paigaldamine
- ✓ Temperatuurivahemik max. -10°C kuni $+40^{\circ}\text{C}$ (akumasinate puhul vt lisatud mootori kasutusjuhendit).
- ✓ Sobiv kasutusala, mis tagab WKB 330 ohutu kasutamise.

4.7.2 Kõrvaldamine

Keskkonnasõbralikuks kõrvaldamiseks tuleb ohtlikud materjalid eraldi kõrvaldada. Kõik muud materjalid tuleb sorteerida vastavalt nende materjalikvaliteedile ja vastavalt sellele kõrvaldada.

4.8 Operaatori vastutus

Kui masinat kasutatakse kaubanduslikul eesmärgil, kohaldatakse operaatori suhtes tööohutust käsitlevaid seadusesätteid.

4.8.1 Käitaja kohustused

Masina seisukorra eest vastutab operaator.

- ✓ Operaator peab regulaarselt kontrollima kõigi ohutusseadmete funktsionaalsust ja täielikkust.
- ✓ Käitaja peab tagama, et plaanipärane hooldus viiakse läbi plaanipäraselt.
- ✓ Käitaja peab tootjat viivitamatult teavitama igast leitud kahjustusest.
- ✓ Käitaja peab varustama personali nõutavate kaitsevahenditega ning kontrollima, hooldama ja asendama defektseid osad vastavalt eeskirjadele.
- ✓ Kui kasutusjuhend on halvas seisukorras või osad puuduvad, peab käitaja taotlema uut eksemplari kasutusjuhendist.
- ✓ Ettevõtja peab viivitamatult asendama kõik halvasti loetavad või kadunud kirjad, märgid või kleebised.
- ✓ Operaator peab hoidma tööpiirkonnad ja evakuatsiooniteed takistusteta ja heas seisukorras.

4.9 Personali vastutus

Põhinõuded

- ✓ Ohutsooni võivad siseneda ainult need isikud, kellelt võib eeldada, et nad järgivad ohutusnõudeid ja teevad oma tööd usaldusväärset.
- ✓ Isikud, kelle tegutsemisvõime on mõjutatud narkootikumidest, alkoholist, ravimitest vms, ei ole lubatud.
- ✓ Töötajate valikul tuleb järgida kasutuskohas kehtivaid vanuse- ja ametialaseid eeskirju.
- ✓ Kasutaja peab olema vähemalt 16-aastane.

Kvalifikatsioonid

Põhimõtteliselt võivad isikud teha ainult selliseid toiminguid, mille suhtes nad omavad vajaliku kvalifikatsiooni.

Kvalifitseeritud personal paigaldamiseks ja kasutuselevõtuks

Tänu oma tehnilisele väljaõppele, teadmistele ja kogemustele ning asjakohaste eeskirjade tundmisele on need isikud võimelised tegema neile määratud tööd ning iseseisvalt ära tundma ja vältima ohuolukordi.

Hoolduspersonal hoolduseks ja kasutuselevõtuks

Tänu oma tehnilisele väljaõppele, teadmistele ja kogemustele ning asjakohaste eeskirjade tundmisele on nad võimelised tegema neile määratud töid ning tuvastama ja vältima võimalikke ohte sõltumata sellest.

Kvalifitseeritud elektrik hoolduseks, paigaldamiseks ja kasutuselevõtuks

Tänu oma tehnilisele väljaõppele, teadmistele ja kogemustele ning asjakohaste standardite ja eeskirjade tundmisele on elektrik võimeline tegema töid elektrikomponentidega ning iseseisvalt ära tundma ja vältima võimalikke ohte. Kvalifitseeritud elektrik on koolitatud konkreetse objekti jaoks, kus ta töötab, ning ta tunneb asjakohaseid standardeid ja eeskirju.

Juhendatud tegevuspersonal tööks

on saanud kasutuselevõtjalt juhiseid neile määratud ülesannete ja võimalike ohtude kohta ebakorrekse käitumise korral.

4.10 Kasutusjuhendi järgimine



Tootetootja või tarnija on tootele lisanud kasutusjuhendi, mis annab kasutajale järgmised juhised / operaatorile vajalikud teadmised nõuetekohaseks ja ohutuks kasutamiseks ning juhtida tähelepanu masinaga töötamisel esinevatele ohtudele.

Enne masina kasutuselevõtmist tuleb kasutusjuhend läbi lugeda ja seda hoolikalt järgida. Juhime tähelepanu sellele, et me ei võta vastutust kasutusjuhendi eiramisest tulenevate kahjustuste ja talitlushäirete eest.

Me jätame endale õiguse teha käesolevas kasutusjuhendis esitatud illustratsioonides ja teabes tehnilisi muudatusi, mis on vajalikud masina täiustamiseks.

4.11 Jääkohad ja kaitsemeetmed

Käesolevas dokumentatsioonis sisalduvate ohutusjuhiste tundmine ja tehniline rakendamine on toote veavaba töö eelduseks. Käesolev dokumentatsioon ei saa siiski hõlmata kõiki üksikasju iga võimaliku masina kasutusjuhtumi puhul. Seetõttu, nagu igal teiselgi juhul, jääb alles jääkoht, eelkõige inimlikest eksimustest tulenev oht. Seda jääkriski tuleks käesoleva dokumentatsiooni abil vähendada miinimumini.

4.12 Ohutusmärgised masinal

Ohu- ja hoiatusmärgid ning oluline teave ja peavad olema masinal selgelt märgistatud ja neid tuleb puhastada või asendada, kui need on määrdunud või tundmatuseni muutunud.

4.13 Isikukaitse

Isikukaitsevahendid (PPE) ei kuulu tarnimise ulatusse. Seega vastutab isikukaitsevahendite olemasolu, kontrollimise ja nõuetekohase kasutamise eest operaator.

- ✓ Kandke isikukaitsevahendeid vastavalt allpool toodud juhistele.
- ✓ Ärge sisenege ohualasse ilma isikukaitsevahenditeta.
- ✓ Seadmete puhul järgige lisatud juhiseid isikukaitsevahendite kohta.



Kandke kaitsejalatseid

Jalgade kaitsmine raskete kukkuvate osade eest, libisemise vältimine, jalatsi läbilõikamine teravate servadega.



Kandke kaitseriietust

Vähese rebenemiskindlusega, tihedate varrukatega ja ilma väljaulatuvate osadeta tihedalt istuvad tööriivad. Peamiselt kaitseb pöörlevate masinaosade sisse tõmbamise eest. Elektrisüsteemiga töötamisel kandke kaarekaitsega tööriietust.



Kasutage käte kaitset

Käte kaitsmine hõõrdumise, hõõrdumise, läbilõigetega ja löikuste eest, samuti kokkupuute eest kuumade pindadega. Kui töötate pinge all olevate osadega, kasutage isoleeritud kindaid.



Kasutage kuulmiskaitset

Kuulmise kaitsmine kahjulike helisageduste eest.

Kui masinat hakkavad kasutama teised isikud, peavad nad olema täielikult kursis masina tööpõhimõtetega ning õnnetuste vältimiseks tuleb kasutusjuhendit lugeda ja sellest aru saada.

Enne ohutusseadmete, näiteks kaitsekatte eemaldamist veenduge, et kõik masina liikuvad osad on seisma jäänud. Eemaldatud osad tuleb pärast hooldust kindlasti asendada.

Enne masina kasutamist olge teadlik inimestest, loomadest, takistustest jne. masina piirkonnas, et vältida vigastusi või varakahjustusi. Ärge kunagi kandke inimesi masina või lisaseadmete peal.

Kõigepealt tuleb pühkida pühkimisala suurtest võõrkehastest puhtaks. Ka kivid, traadid, puutükid jms võivad teatud tingimustel umbrohuharja poolt kontrollimatult välja paiskuda.

Järgige peatükki 4.4 Ohutsoon leheküljel 14.

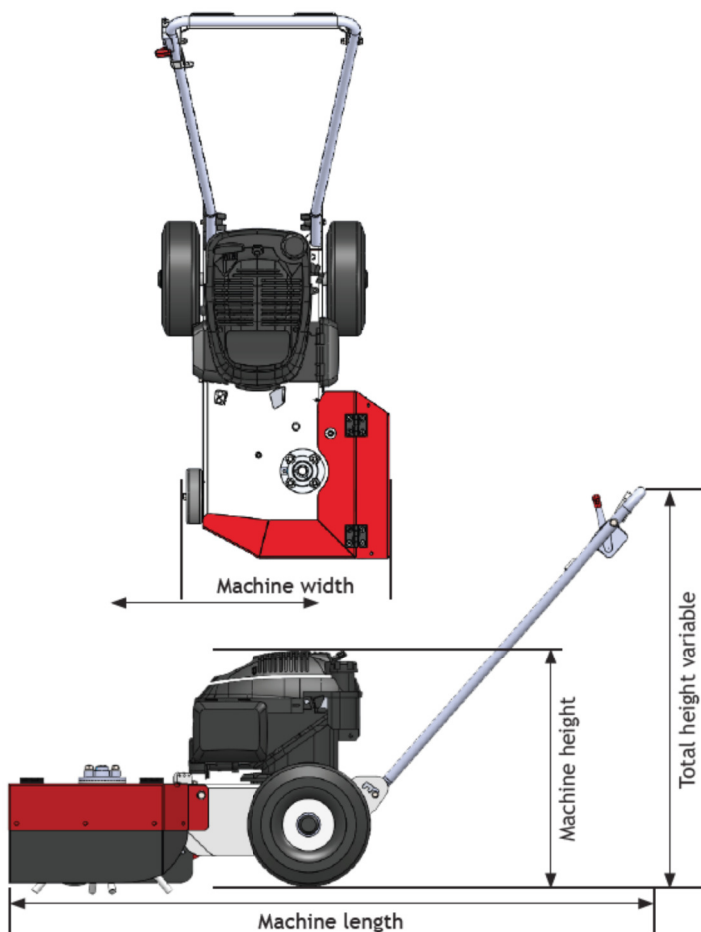
MÄRKUS

Märkused WKB 330

Ärge kunagi jätke seadet järelevalveta. Tutvuge mootori käsitlemisega. Pidage meeles, kuidas mootorit hädaolukorras peatada. Lisateavet leiate lisatud mootori kasutusjuhendist.

6.1 Üldised tehnilised andmed WKB 330

Põhimõõde	WKB 330	Üksus
Masina pikkus	1.33	meetrit (m)
Masina laius	0.53	meetrit (m)
Töölaius	0.33	meetrit (m)
Masina kõrgus	0.5	meetrit (m)
Kogukõrgus muutuja	0.82 - 0.92	meetrit (m)



6.2 Üldised tehnilised andmed WKB 330

Tehnilised andmed	WKB 330
Käepidemed	Reguleeritava kõrgusega
Töölaius	Umbes 330 mm
Rotatsioon	Õigus
Kaal	umbes 38 kg (sõltuvalt mootori tüübist)
Rehvid	260 / 85 vahustatud
Juhtratas	EI KOHALDATA
Pintsel	4 punutud harja
Pindala väljund	umbes 700 m ² /h (sõltuvalt määrdumisastmest)
Täiendav teave	Vt lisatud mootori kasutusjuhendit



(Joonis 3 - Tehnilised andmed)

7 Kokkupanek - esmane kasutuselevõtmine

Turvalisus

Operaatori ja teiste isikute ohutuse tagamiseks on masina konstruktsioonis ette nähtud järgmised elemendid minimaalse riskiga kokkupanek / käitlemine.

O

P
e
r

Masina suhtes kohaldatakse kõiki kohaldatavaid DIN EN standardid. Operaatori ohutusrisiki edasiseks vähendamiseks on vajalik operaatori väljaõpe ja juhendamine.

7.1 Kokkupanek

Täieliku kokkupaneku ja esmase kasutuselevõtu teostab eranditult tootja. Masinad läbivad ulatusliku testkäigu ja need tarnitakse välja alles pärast edukat vastuvõtmist.

7.2 Esialgne kasutuselevõtmine

MÄRKUS

Enne seadme esmakordset kasutamist kontrollige, kas kogu masinat võimalike kahjustuste suhtes.

Westermann WKB 330 on kavandatud ja rakendatud nõudlikule kasutajale. Sellega on võimalik eemaldada umbrohtu ja prahti sillutatud aladelt, näiteks hoovidelt, radadelt ja parklatelt.

Masinat on lihtne kasutada alusraamil oleva kaabli abil. Lisaks võimaldab masina konstruktsioon kasutada WKB 330 peaaegu igas nurgas. Harjanurk silub ka kõik ebatasasused.

Tuleb järgida mitte ainult üldisi ohutusjuhiseid, mis on loetletud põhipunkti "Ohutus" all, vaid ka teiste põhipunktide alla lisatud spetsiaalseid ohutusjuhiseid.

Alusraam koosneb tugevast, tsingitud väändevabast teraskonstruktsioonist.

9 Käivitamine

Käsiseadme kasutuselevõtuks viiakse pühkimisseadme käepide puhkeasendist tööasendisse.

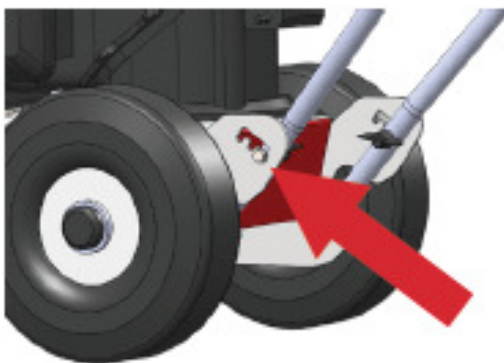
9.1 Käepideme kõrguse reguleerimine

Mugavaks tööks on ette nähtud käepideme kõrguse reguleerimine, mida saab reguleerida ilma tööriistadeta. Nii saab käepideme kõrgust ergonoomiliselt soodsalt ja võimalikult lühikese ajaga reguleerida erinevatele kehakõrgustele.

9.1.1 Kohandamisprotsess

- ✓ Lõdvendage seestpoolt liblikmutrit.
- ✓ Tõmmake käepide üles ja viige see soovitud asendisse.
- ✓ Langetage käepide nii, et pingutuspoltt langeb soovitud sälka.
- ✓ Pingutage liblikmutrit.

(Joonis 4 - käepideme kõrgus)



9.2 Mootori käivitamine WKB 330

Vt lisatud mootori kasutusjuhendit

10.1 Tööoperatsiooni kirjeldus

Alustage neutraalsest asendist, seejärel liikuge neutraalsest asendist tööasendisse.

Sõltuvalt puhastamise mahust ja määrumisastmest tekib käsitsi juhitavale masinale reaktsioonijõud, millele operaator peab vastavalt vastu töötama. Samuti võib tekkida järsk reaktsioonijõud (tagasilöökk), kui pöörlev umbrohuhari surutakse vastu tugevat takistust.

Siinkohal on soovitatav olla ettevaatlik ja mitte suruda masinat vastu maad.

10.2 Teenindusintervall

Esimesed 50 töötundi mõjutavad oluliselt masina jõudlust ja kasutusiga. Järgmisi punkte tuleks arvesse võtta, et saaksite oma WKB 330 masinast kaua rõõmu tunda.

✓ Kontrollige korduvalt mutreid, poldid, kruvisid jne. ja vajadusel pingutage neid.



ETTEVAATUST

Nõuetekohane hooldus on masina tööohutuse seisukohalt väga oluline.

11.1 Üldine



Kõiki hooldus-, remondi- ja ümberehitustöid WKB 330-l tohib teha ainult siis, kui masin on seisab kindlal pinnal ja vool on välja lülitatud ja mootor on välja lülitatud. Masinate väljalülitamisel tuleb tingimata järgida lisatud mootori kasutusjuhendis kirjeldatud.



WKB 330 tuleb kontrollida, et tagada selle stabiilsus ja kindlustada see ära veeremise vastu.



Peatüki 4 ohutusnõuded.

Masina ümberehitamine või muutmine on lubatud ainult pärast konsulteerimist tootjaga. Tootja poolt lubatud originaalvaruosad ja tarvikud ohutuse tagamiseks. Muude osade kasutamine tühistab vastutuse sellest tulenevate tagajärgede eest.

Enne töö alustamist jälgige:

- ✓ Kontrollige väliselt nähtavaid kahjustusi ja defekte. Teatage viivitamatult kõikidest muutustest (sealhulgas muutustest käitumises) viivitamatult vastutavale hoolduspersonalile.
- ✓ Kontrollige kõigi tarvikute täielikkust ja funktsionaalsust. Kulunud osad või osad, mille funktsioon on piiratud, tuleb asendada. Varuosad tuleb tellida tootjalt.
- ✓ Jälgige kõigi tüübi- ja teabetahvlite ning kasutusjuhendite täielikkust ja loetavust. Asendage puuduval või loetamatul sildil ja dokumendil.

Jälgige seda korrapäraste hooldustööde ajal:

- ✓ Vajaduse korral peavad elektrooniliselt salvestatud hooldusjuhised olema hoolduse ajal kättesaadavad paberkandjal.
- ✓ Teiste tootjate komponentide hooldustööde puhul konsulteerige nendega otse. Vajaduse korral konsulteerige kolmanda osapoole tootja dokumentatsiooniga.
- ✓ Laske erialaseid teadmisi nõudvaid hooldustöid teha koolitatud hoolduspersonalil.
- ✓ Järgige vähemalt hooldustingimustes sätestatud ajavahemikke. kava.
Sõltuvalt operaatori spetsifikatsioonidest ja keskkonnatingimustest võib siiski tingimustes võivad ka hooldustsüklid olla lühemad.
- ✓ **Korrigeerige viivitamatult ohutusega seotud puudused.**
- ✓ Kasutage ainult tootja poolt heakskiidetud originaalvaruosasid, tarvikuid ja tööriistu.
- ✓ Kasutage ainult komponente, millel on nõutav spetsifikatsioon.

11.2 Mootor WKB 330

Märk

Mootori hooldamise ja hooldamise kohta vt lisatud kasutusjuhendit. See sisaldab kõiki mootorit puudutavaid kontrollintervalle.

11.3 Määrimine

Kontrollige regulaarselt ratta ja harja laagreid lekete suhtes. Kahjustatud laagriüksused tuleb välja vahetada.


11.4 Harjalelemendi väljavahetamine

Kui harjased on kulunud või defektsed, saate iga traatpunitise ükshaaval uue vastu välja vahetada. Järgige allpool leheküljel 30 toodud samme.

MÄRKUS

11.4.1 Traatharja harjaste eemaldamine ja kinnitamine

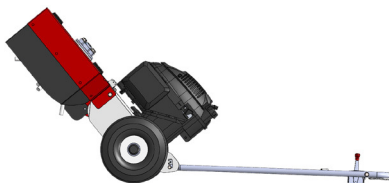
Tühjendage WKB 330 Honda kütusepaak, et saaksite mootoriga pühkimisseadet kallutada. Nüüd kallutage mootoriga pühkimismasinat tahapoole, et võimaldada juurdepääsu (asetage käepidemed põrandale, et stabiliseerida masinat ja tagada ohutu juurdepääs).



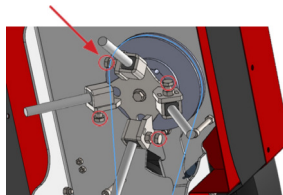
OHT
Vigastuse oht langeva umbrohuharja tõttu.
Umbrohuharja saab kontrollimatult kallutada, põhjustades seeläbi ohte.

Seega:

- ⇒ Kallutage umbrohuharja, järgides hoolikalt juhiseid.
- ⇒ Vajaduse korral kinnitage umbrohuhari oma asendisse, asetades käepidemele lisaraskuse.



(joonis 5 - harjaelemendi vahetamine)



(joonis 6 - traatharjaste vahetamine)

Trossharjaste kinnitus.

Trossharjaste kinnitusel on neli kinnituspesa eraldi trossharjaste jaoks. Trossharjase saab hõlpsasti altpoolt välja tõmmata, keerates kontramutrit ja kinnituspoldi lahti. Kõik harjased tuleb vahetada samaaegselt. Tuleb vältida harjaste lõpuni kulutamist. Liigselt kulunud ja jäigad harjased võivad kahjustada masinat ja ka töödeldavat pinda.

NB! Harjased tuleks vahetada kui nad on kulunud umbes ½ ulatuses algsest pikkusest.

Asetage harjas pesasse ja keerake M10x1x30 kinnituspolt harjase alumiiniumhülssi süvendisse, kuni see on hästi paigas ja ei saa liikuda. Seejärel lukustatakse kontramutter. Vältige liigse jõu kasutamist, sest see kahjustaks alumiiniumhülssi ja raskendaks harjaste hilisemat vahetamist.

11.5 Kiilrihma vahetamine | Kiilrihma pingutamine

Kiilrihma saab hõlpsasti ja ilma tööriistadeta vahetada. Selleks kallutage masinat tahapoole, nii et masina alumine külg oleks selgelt nähtav. Oluline: käivitushoobast ei tohi tõmmata. Nüüd saab rihma tõmmata rihmaratastest välja, mööda juhikuid. Uue rihma sisestamisel jälgige, et see oleks juhitud täpselt samamoodi nagu vana rihtm. Eriti oluline on, et rihtm oleks tsentreeritud pingutusrullikul ja, et see töötaks korralikult.

Veorihma nimetus: XPA 1220

Palun kasutage ainult volitatud edasimüüja originaalrihma.

11.6 Poltühendused

Kontrollige poltide ja mutrite pinguldatust pärast esimese viie tunni möödumist, seejärel regulaarselt (iga 50 tunni järel) ja vajadusel pingutage uuesti.

- Kõik pöördemomendid TA on standardväärtused standardsete meetriliste keermete jaoks vastavalt DINile. Hõõrdetegur 0,14 - uued poldid - määrimata. Need väärtused on erinevate polditootjate poolt soovitatud standardväärtustena. Me ei saa võtta mingit vastutust kohaldamise eest.
- Iselukustuvad mutrid tuleb pärast iga lahtivõtmist välja vahetada.

Torque for screws TA						
Thread	3.6	5.6	6.8	8.8	10.9	12.9
M6	3.43	4.51	8.73	10.3	14.71	17.65
M8	8.24	10.79	21.57	25.50	35.30	42.17
M10	16.67	21.57	42.17	50.01	70.61	85.32
M12	28.44	38.25	73.55	87.28	122.58	147.10
M14	45.11	60.80	116.70	135.27	194.17	235.36
M16	69.63	93.16	178.46	210.84	299.10	357.94
M18	95.13	127.40	245.17	289.30	411.88	490.34
M20	135.33	180.44	348.14	411.88	576.50	669.26
M22	162.40	245.17	470.72	558.98	784.45	941.44

11.7 Meetmed pärast hooldust

Pärast kõigi hooldustööde lõpetamist tehke järgmised toimingud:

- Veenduge, et kõik eelnevalt lõdvendatud poldid on pingutatud.
- Veenduge, et kõik eelnevalt eemaldatud ohutusseadmed ja katted on nõuetekohaselt tagasi paigaldatud.
- Veenduge, et kõik kasutatud tööriistad, materjalid ja muud seadmed on tööpiirkonnast eemaldatud.
- Puhastage tööpiirkond ja eemaldage puhastusmaterjalid, näiteks puhastuslappide jne.
- Veenduge, et kõik ohutusseadmed toimivad nõuetekohaselt.

11.8 Märkus hooldustööde kohta

MÄRKUS

Hooldustööde tegemiseks ja seetõttu välja vahetatud komponentide puhul võib kasutada ainult originaalvaruosi.

11.9 Kirjete loetelu

MÄRKUS

Sündmused ja sekkumised tuleb registreerida kirjete loetelus. Protokollide nimekirjad tuleb esitada digitaalselt ja/või paber kandjal.



Kuumad pinnad



Vigastuste oht kuumade pindade tõttu. Liigne kasutamine võib põhjustada masina osade ja komponentide kuumenemist ning otseste puudutuste korral kehavigastusi.

Seega:

- ✓ Masinat tohib käsitseda ainult koolitatud personal.
- ✓ Tehke kõik toimingud vastavalt käesolevas kasutusjuhendis esitatud teabele.
- ✓ Märgistage kõik mõjutatud komponendid hoiatusteadetega.



Masina tagasilöök



Vigastuste oht masina ettearvamatute liigutuste tõttu. Masina ettearvamatu liikumine võib põhjustada kehavigastusi või varakahjustusi.

Seega:

- ✓ Masinat tohib käsitseda ainult koolitatud personal.
- ✓ Tehke kõik toimingud vastavalt käesolevas kasutusjuhendis esitatud teabele.
- ✓ Tuleb arvestada pühkimise ja pühkimise kogust.
- ✓ Kontrollige harja kõrgust
- ✓ Vältida kokkupõrkeid tahkete objektidega



Ebakorrektne käitamine



OHT

Vigastuste tekkimise oht ebaõige kasutamise tõttu. Ebaõige käitamine võib põhjustada kehavigastusi või varakahjustusi.

Seega:

- ✓ Masinat tohib käsitseda ainult koolitatud personal.
- ✓ Tehke kõik toimingud vastavalt käesolevas kasutusjuhendis esitatud teabele.
- ✓ Enne tööde alustamist veenduge, et kõik kinnitused on nõuetekohaselt paigaldatud ja kahjustamata.
- ✓ Jälgige korda ja puhtust. Lahtised esemed, nagu tööriistad, kaablid ja komponendid, mis on laiali või kuhjatud, on õnnetuste allikaks.

Liikumine töö ajal



OHT

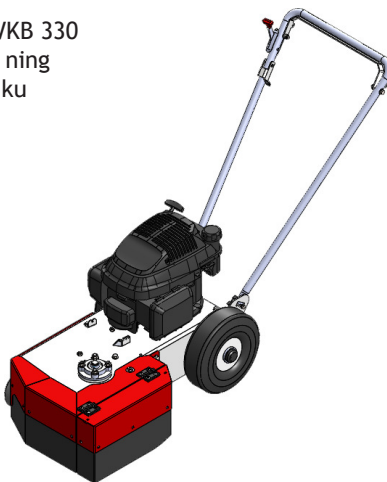
Liikuvate komponentide põhjustatud vigastuste oht. Töö ajal võivad üksikud komponendid või masina osad liikuda ja põhjustada ohtlikke olukordi.

Seega:

- ✓ Jälgige töö ajal alati ohuala ja veenduge, et seal ei viibiks kõrvalisi isikuid.
- ✓ Kasutage seadme väljalülitamiseks pealülitit ja kindlustage see enne masinaga tehtavaid töid taaskäivitamise vastu.
- ✓ Tehke kõik toimingud vastavalt kasutusjuhendis toodud teabele.
- ✓ Ärge kasutage masinat ilma ohutusseadmeteta. Enne töö alustamist paigaldage kõik ohutusseadmed kindlalt.

Parkige Westermann WKB 330 kuivas ja puhtas kohas ning kindlustage see juhusliku käivitamise vastu.

(Joonis 7 - WKB 330)

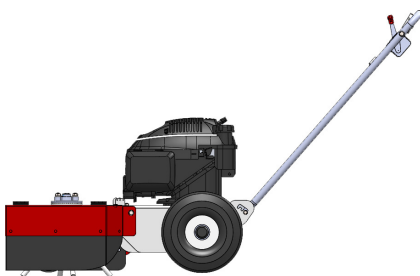


Õnnetuste oht.



Kinnitage umbrohuhari stabiilsesse asendisse ja vältige selle minema veeremist.

- Parkige masin horisontaalselt ooteseisundis.



(Joonis 8 - ooteseisund)

Kontrollige masinat kahjustuste suhtes. Vajaduse korral puhastage WKB 330 põhjalikult. Mustus tõmbab ligi niiskust ja põhjustab korrosiooni. Vajaduse korral parandage värvikahjustused.

14 Puhastamine

Puhastamisel tuleb järgida järgmisi punkte.



- Puhastamine vee või kõrgsurvepesuriga ei ole lubatud.
- Puhastage ainult suruõhu või abivahenditega, näiteks käsiharjadega.

Mustus tõmbab ligi niiskust ja põhjustab korrosiooni.

15.1 WKB 330

Viga	Põhjus	Korrigeeriv meede
Mootor ei käivitu	<ul style="list-style-type: none"> Mootori rike Harja pöörlemise hoob ei ole neutraalses asendis 	<ul style="list-style-type: none"> Vt tõrkeotsingut mootori kasutusjuhendis. Viige hoob neutraalsesse asendisse (paremale).
Harja ei pühi õigesti	<ul style="list-style-type: none"> Trossharjased kulunud Trossharjaste kinnitused lahti 	<ul style="list-style-type: none"> Asendage trossharjased Kontrollige harjaste kinnitusi ja vajadusel pingutage uuesti
Harja ei pöörle või peatub väikese vastupanu tõttu	<ul style="list-style-type: none"> Kiilrihm defektne Veorihma eelpinge ebapiisav Valikukangi asend vale 	<ul style="list-style-type: none"> Kontrollige kiilrihma ja vajadusel vahetage see välja. Pingutage veorihma kinnituskrugi Liigutage valikukang sõiduasendisse
Harja ei pöörle, kuigi valikukang on töö asendis	<ul style="list-style-type: none"> Kiilrihm defektne Veorihma eelpinge ebapiisav Ebapiisav rihma eelpingutus (hooba saab lükata üle ettenähtud aukude) 	<ul style="list-style-type: none"> Kontrollige kiilrihma ja vajadusel vahetage see välja. Pingutage veorihma kinnituskrugi Reguleerige rihma pingutit

16.1 Kasutuselt kõrvaldamine

Pärast tööd tuleb WKB nõuetekohaselt ladustada.

Seadme hoiustamisel tuleb kindlasti järgida järgmisi punkte:

- WKB tuleb parkida nii, et see ei saaks ümber kallutada ega maha kukkuda.
- Ladustamiskoha keskkonnatingimused peavad vastama nõutavatele tingimustele (vt tehnilised andmed).
- Masin, millel ei ole piisavat kaitset peab olema kaitstud ilmastiku ja agressiivsete ainete eest, kuna need võivad mõjutada ohutust.

Kui masinat ei kasutata pikema aja jooksul, võib olla vajalik võtta kaitsemeetmeid, et vältida korrosiooni ja muid kahjustusi.

16.2 Demonteerimine / kõrvaldamine

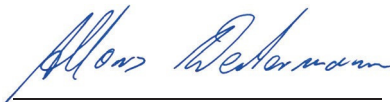
Lammutamist/hävitamist peaks teostama spetsialist. Ringlussevõtu ja jäätmekäitluse spetsialistid tagavad jäätmete nõuetekohase kõrvaldamise ja ringlussevõtu. Olemasolevad umbrohuharja toormaterjalid tuleb sorteerida vastavalt kõrvaldamise liigile ja materjalile.

Vaske sisaldavaid komponente, näiteks kaableid, saab ringlusse võtta. Kasutusmaterjalid, nagu kaitsmed, patareid, kondensaatorid, regulaatorid jne, tuleb hävitada elektrijäätmetena; neid ei tohi keskkonnakahjustuste vältimiseks visata olmejäätmete hulka. Tugiraami võib taaskasutada metalljäätmetena ja kaitsekapoti kui plastist osa kõrvaldatakse taaskasutuskeskuses.

Westermanni garantii puhul kehtivad alates 01.01.2002 järgmised eeskirjad.

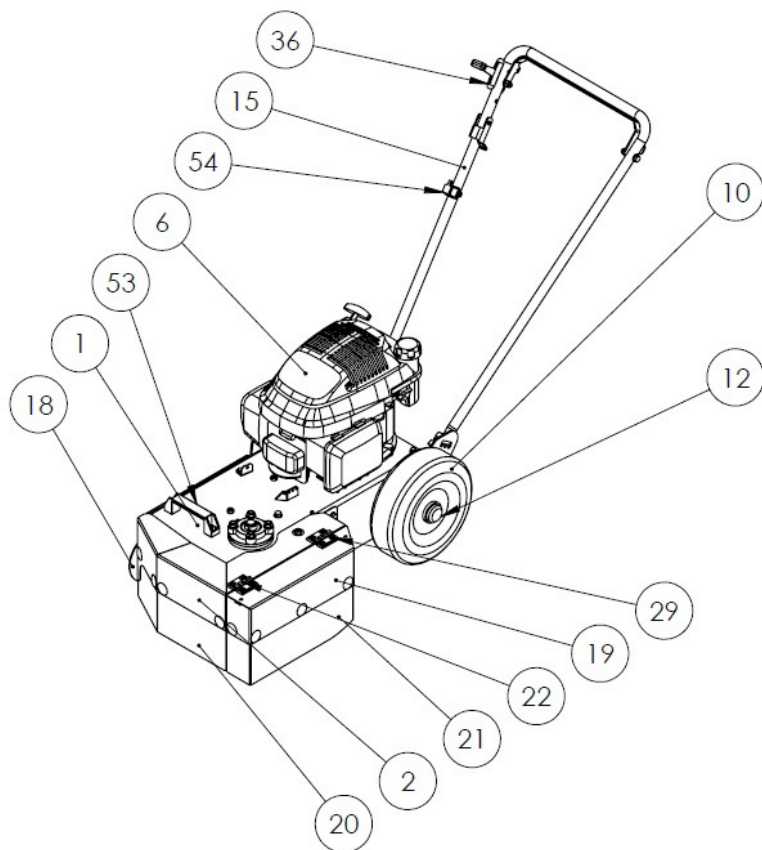
1. Westermanni tarbekaupade sektori (isiklikuks kasutamiseks) toodete puhul, mis on müüdud Westermanni erikaubanduse kaudu, on garantiiaeg 2 aastat alates müügist lõpptarbijale. Westermanni toodete puhul, mis kuuluvad kapitalikaupade sektorisse (kaubanduslik/professionaalne kasutus) ja mida on müüdud Westermanni erikaubanduse kaudu, on garantiiaeg 1 aasta alates müügist lõpptarbijale.
2. Garantii hõlmab defekte, mida saab seostada materjali- ja/või tootjapoolsete defektidega. Kõik Westermanni toote või tootmisvea tõttu tekkinud vead garantiiaja jooksul tunnistatakse ja kõrvaldatakse remondi või varuosade tarnimise teel Westermanni spetsialiseeritud edasimüüja kaudu.
3. Sellest on välja jäetud sellised kuluvad osad nagu trossid, starteritrossid, kiilrihmad, laagrid, siduriplaadid, rehvid, õhufiltrid, süüteküünlad, hõõgpistikud, kütusefiltrid, õlifiltrid, trossharjased, kummist kaitsekatted, akud, kui nende puhul ei ole võimalik tõestada, et neil on selged materjalivead.
4. Garantiinõuded on üldjuhul välistatud puuduliku hoolduse ja hoole korral. Toote regulaarne hooldus ja puhastamine vastavalt Westermanni kasutusjuhendile on hädavajalik. Ebaõige hoolduse ja puhastamise tõttu tekkinud kahjustusi ei saa garantii korras aktsepteerida.
5. Tuleb järgida vastava toote kasutusjuhendit ja ohutusjuhiseid. Kahjustused, mis on põhjustatud vigasest käitamisest, ebaõigest kasutamisest või Westermann GmbH & Co. poolt mitte lubatud lisaseadmete kasutamisest, ei ole lubatud. KG, ei ole garantii puhul aktsepteeritavad.
6. Veenduge, et kasutate ainult Westermanni originaalvaruosi ja Westermanni tarvikuid. Neid saab Westermanni spetsialiseeritud edasimüüjatelt. Kahjustused ja suurenenud õnnetusohu ei saa välistada, kui on kasutatud muid kui Westermanni originaalvaruosasid või Westermanni tarvikuid. Sellised järelkahjustused ei kuulu garantiinõuete alla.
7. Alates 01/01/2002 tuleb kasutada ainult Westermanni garantiinõudeid. Garantiinõude vormid on kohustuslikud. Erandeid ei aktsepteerita. Garantiinõude vorme, millel puudub nõutav teave, ei saa menetleda ja need saadetakse puuduva teabe täiendamiseks töötlemata tagasi.

8. Westermanni originaalvaruosade garantiiaeg koos tõestatud paigaldusega Westermanni erikaupmehe poolt on äriklientidele 1 aasta ja eraklientidele 2 aastat (kuluvaate osade puhul kehtib punktis 3 toodud piirang). varuosade tarnimise või remondiga seotud garantiinõuete puhul palume hoida asjaomaseid osi 2 kuud pärast garantiinõude kättesaamist. Vajaduse korral kutsume kõnealuse osa kontrollimiseks kohale.
9. logistilistel põhjustel saab alates 01.01.2002 garantiiks vajalikke varuosi tellida ainult Westermanni klienditeeninduse kaudu. Tellimusi saab esitada telefoni teel esmaspäevast reedeni kell 8:00 kuni kell 16.30, märkides osa nr, kõnealuse seadme seerianumbri ja kliendi nr. aadressil
Tel: +49 (0) 5931 / 49690-0.
Lisaks on võimalik edastada garantiivaruosade tellimus meile faksi teel: +49(0)5931 / 49690-99 või
e-posti aadressil service@westermann-radialbesen.de
Kui teie garantiinõue lükatakse tagasi, võtke meiega ühendust.
10. Kui teie garantiinõue lükatakse tagasi, esitatakse teile tellitud varuosade eest arve tavalistel ostutingimustel. Arveid väljastatakse ka siis, kui Westermanni klienditeenindus ei ole 4 nädala jooksul garantiinõudlust vastu võtnud. Kui Westermanni varuosa garantiiremondiks ei ole lühikese aja jooksul (2 tööpäeva jooksul) saadaval ja te kasutate kahjustuse parandamiseks Westermanni originaalvaruosa oma varudest, siis tagastame selle tasuta, kui see on taas saadaval või kui Westermanni klienditeenindus saab seda tarnida. Kui varuosa ei ole enam saadaval (NML), tagastatakse teie poolt makstud ostuhind.
11. nimetatud masinate osad tuleb esitada Westermanni tehases Meppenis. Pärast garantii aktsepteerimist hüvitatakse veokulud.
12. garantiinõue tuleb esitada Westermanni klienditeenindusele hiljemalt 5 tööpäeva jooksul pärast remondi teostamist, et tagada kiire menetlemine. Garantiinõudeid, mis on laekunud 3 kuud pärast remonti, ei saa enam töödelda remonti, ei saa enam töödelda.
13. Kõik varasemad garantiisuunised ning üldtingimuste ja punkti 7 tingimused kaotavad käesolevaga kehtivuse.

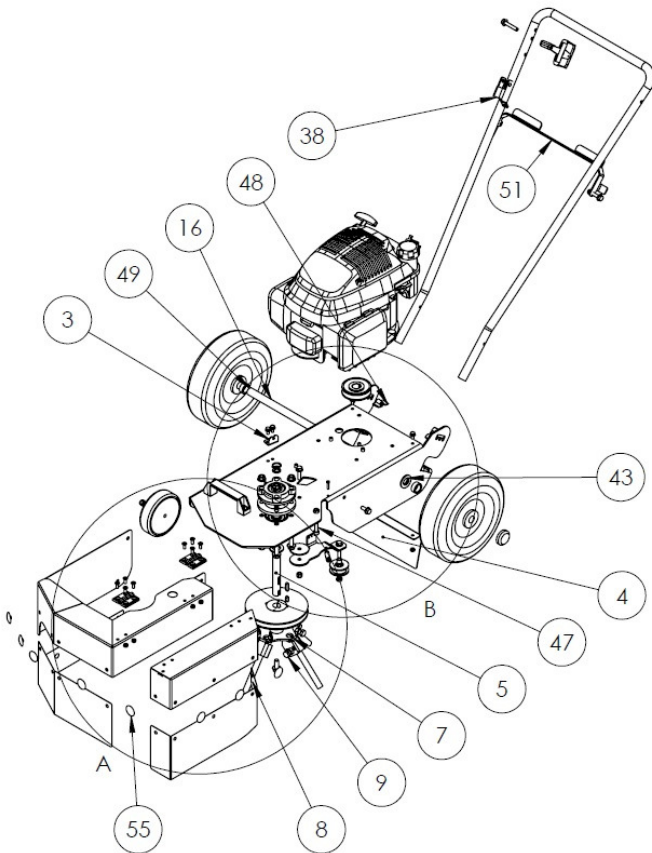


Westermann GmbH & Co. KG

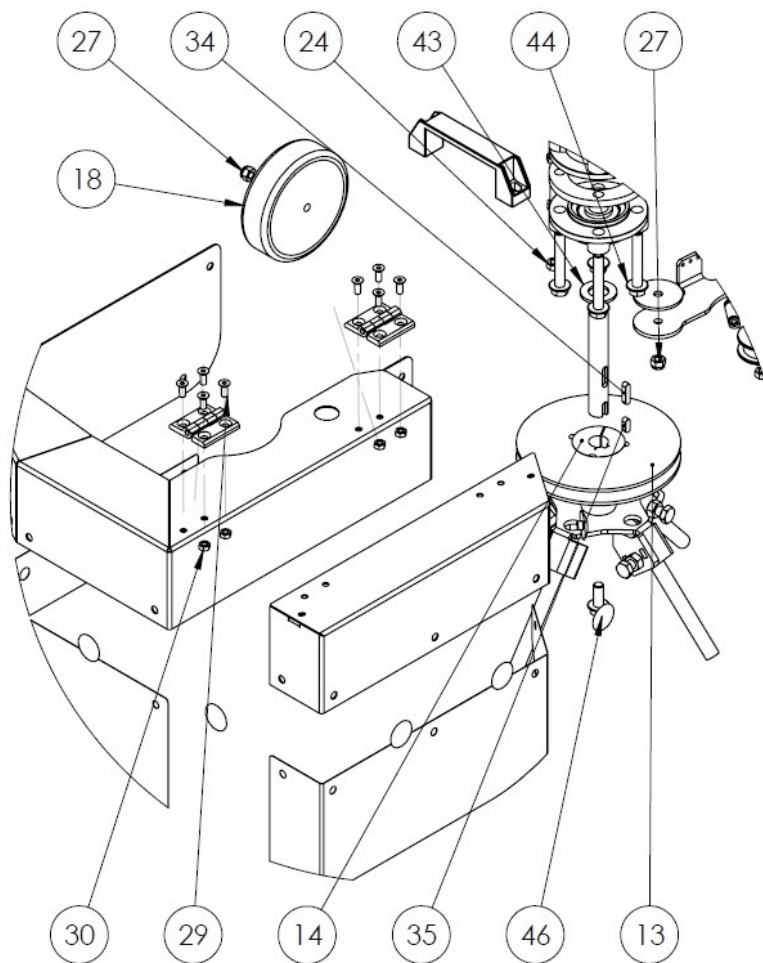
18. WKB 330



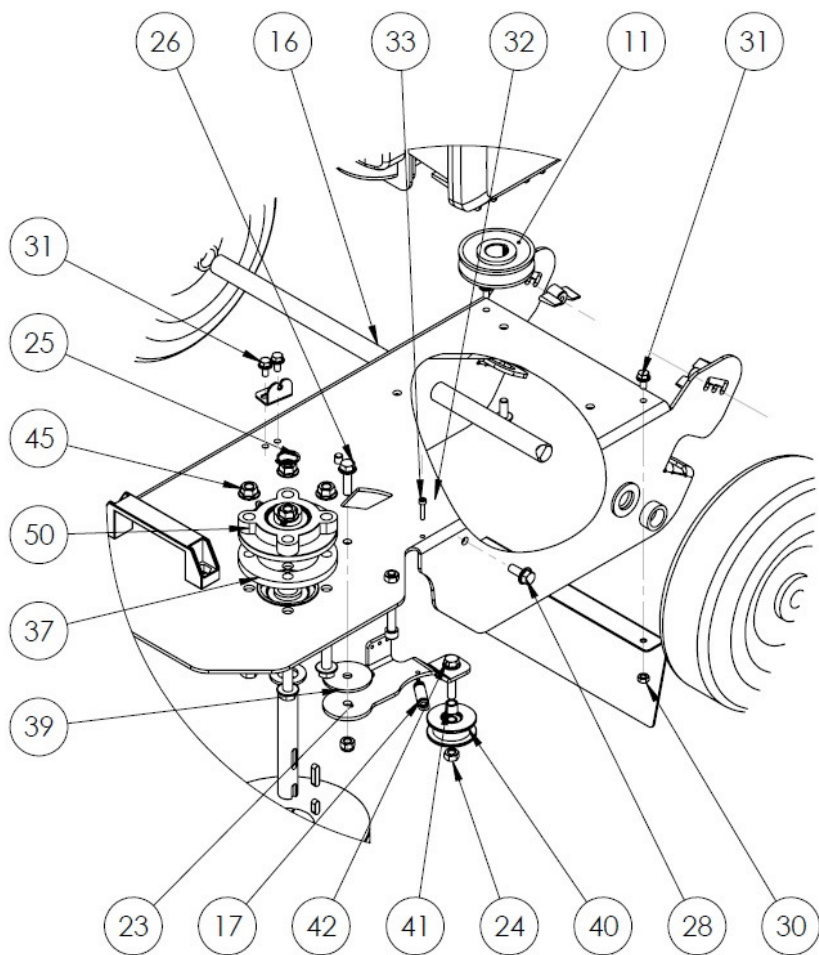
18. WKB 330



18. Detail A



18. Detail B



POS-NR.	Artikkel	Kirjeldus Saksa	osa nimi	Kogus
1	LA-00-01169	Grundrahmen WKB 330	põhiraam	1
2	LA-00-01171	Schutzhaube	tolmukate	1
3	LA-00-01173	Bowdenzugbefestigung	Käepideme kaabli kinnitus	1
4	LA-00-01174	Riemenabdeckung	v-rihma kate	1
5	DR-00-00224	Antriebswelle Drahtzopfaufnahme	ajamivõll	1
6	MO-00-00035	Benzinmotor	bensiinimootor	1
7	SB-00-00074	Drahtzopfhalterung	trossharjase hoidja	1
8	KT-00-00709	Drahtzopf	trossharjas	4
9	KT-00-01008	Schraube +Mutter M10x1x30	polt mutriga M10x1x30	4
10	RE-00-00021	Lufttrad 260 x 85 (ausgeschäumt)	ratas 260x85 (vahtpolsterdatud)	2
11	KT-00-00815	Riemenscheibe SPA Motor	rihmaratas	1
12	KT-00-00186	Radkappe 20er	Rattarummu kate	2
13	KT-00-01080	Riemenscheibe SPA d160	rihmaratas d=160mm	1
14	KT-00-01081	Taper Spannbuchse	Koonus puks	1
15	DR-00-00112	Bügel	tõukekäepide	1
16	DR-00-00055	Achse	ratta telg	1
17	KT-00-00861	Zugfeder	tõmbevedru	1
18	RE-00-00010	Vollgummirad 125er	Katte juhtratas	1
19	LA-00-01172	Klappe	Tolmukaitse klapp	1
20	PE-00-00074	Plane groß	suur kaitse	1
21	PE-00-00075	Lennuk Klein	väike kaitse	1
22	KT-00-00904	Scharnier	hinge	2
23	LA-00-01175	Spannhebel	pingutushoob	1
24	DIN-934-M8	Sechskantmutter M8	kuuskantmutter m8	10
25	DIN-471-A20	Seegering A20	ringlipp A20	1
26	DIN-6921-M8x30	Sechskantschraube mit Flansch M8x30	kuuskant-lukustuskruvi M8x30	1
27	DIN-985-M8	Sechskantmutter M8 selbsts.	iselukustuv hexagon mutter M8	6
28	DIN-6921-M8x20	Sechskantschraube M8x20	polt M8x20	6
29	DIN-7991-M6x16	Senkschraube M6x16	polt M6x16	8

18 Varuosade nimekiri

POS-NR.	Artikkel	Kirjeldus Saksa	osa nimi	Kogus
30	DIN-934-M6	Sechskantmutter M6	polt M6	12
31	DIN-6921-M6x12	Sechskantschraube mit Flansch M6x12	Polt flantsiga M6x12	4
32	DIN-934-M8	Sechskantmutter M8	mutter M8	1
33	DIN-912-M4x20	Zylinderschraube M4x20	silindripea polt M4x20	1
34	DIN-6885-6x6x25	Passfeder 6x6x25	kiil 6x6x25	1
35	DIN-6885-6x6x16	Passfeder 6x6x16	kiil 6x6x16	1
36	KT-00-00192	Gaszug (1320mm mit Hebel)	bowdenkaabel 1320mm	1
37	LA-00-01170	Lagerblech	kandeplaat	1
38	LA-00-01177	Bowdenzughalter Holm	kinnitus kaablile	1
39	LA-00-01187	Distanzscheibe Spannhebel	pingutusshoova vahepuks	1
40	URS1010	Spannrolle	pingutusrullik	1
41	DR-00-00175	Distanzhülse Umlenkhebel	distantshülss	1
42	DIN-6921-M8x40	Sechskantschraube mit Flansch M8x40	polt flantsiga M8x40	2
43	DIN-125-21,0	Scheibe 21mm	Seib 21 mm	3
44	DIN-6921-M10x65	Sechskantschraube mit Flansch M10x65	polt flantsiga M10x65	4
45	DIN-SZ-M10	Sperrzahnmutter M10	lukustusmutter M10	4
46	DIN-SZ-M10x30	Sechskantschraube mit Flansch M10x25	Polt flantsiga M10x25	1
47	DIN-912-M8x80	Zylinderschraube M8x80	silindripea polt M8x80	5
48	KT-00-00195	Plastomeer Mutter M6	plastomeermutter M6	2
49	KT-00-00886	Distanzstück 20x28x11	distantstükk 20x28x11	2
50	KT-00-01078	Lager UFCF 204	laager UFC 204	2
51	LA-00-01176	Kupplungshebel	tööüliti käepide	1
53	KT-00-00196	Handgriff aus Polyamid	Käepide	1
54	KT-00-01096	Motorausschalter	mootorilüliti	1
55	KT-00-00221	Druckknopf schwarz	plastneet	11

Artiklit	Kirjeldus Saksa	osa nimi	Kogus
KT-00-01082	Keilriemen XPA 1220	v-rihm XPA 1220	1



Westermann GmbH & Co. KG
Daimlerstraße 1
D-49716 Meppen

Telefon: +49 (0) 59 31 / 4 96 90-0

Internet: www.westermann-germany.com

E-Mail: info@westermann-germany.com

Maaletooja:

Pekozone OÜ

Tartu mnt 23, 63211 Mammaste, Põlva vald, Põlvamaa

Telefon: +372 5193 1286

E-mail: info@westermann.ee